

# PC-Navigo of WinGPS 5?

Voor de toevaarder die zich goeddeels beperkt tot het varen op klein water is de papieren waterkaart al generaties lang het belangrijkste hulpmiddel voor tochtplanning en oriëntatie. Elektronische systemen voor op de PC of laptop hebben daar de laatste jaren echter enkele belangrijke functionaliteiten aan toegevoegd: het plannen is gemakkelijker geworden en onderweg weet je altijd in één oogopslag exact waar je bent. Vier leden van het Motorboot-lezerspanel vergeleken de twee meest gebruikte systemen van dit moment: PC-Navigo en WinGPS Navigator 5.

CON STRUYCKEN EN HANS PAPANBURG

Op groot water, waar je in min of meer rechte lijnen van waypoint naar waypoint vaart, is de kaartplotter ongetwijfeld het meest efficiënte navigatiemiddel. Zonder moeilijke berekeningen weet je met zo'n plotter aan boord precies welke koers je moet aanhouden om via een vooraf ingegeven route van A naar B te varen. En mocht je onderweg om welke reden dan ook van die lijn afwijken, dan geeft de plotter aan in welke richting je de koers moet verleggen om alsnog op de plaats van bestemming te komen.

Op binnenwater heeft het vaak weinig zin om van het ene naar het andere waypoint te varen. Een plotter laat ook dáár weliswaar zien waar je bent, maar als je onderweg moet kiezen uit een hele reeks vaarwegen die allemaal naar dezelfde plaats van bestemming leiden, zul je zelf je route moeten bepalen. Programma's als PC-Navigo en WinGPS Navigator 5 helpen u wél om in de wirwar van sloten, kanalen, rivieren en meren de juiste route te vinden. Rekening houdend met uw persoonlijke voorkeuren, bedieningstijden van sluizen en bruggen, eventuele stromingen en de afmetingen van uw schip vertellen deze programma's u snel en nauwkeurig hoe u het best van A naar B kunt varen.

## PC-Navigo

De bedenkers van PC-Navigo kochten in 1990 uit nieuwsgierigheid naar het reilen en zeilen in de binnenvaart een klein vrachtschip. Toen de beide collega's al varende ontdekten dat er geen digitale informatie over de binnenwateren beschikbaar was en het programmeren van de vrachtvaarten wel héél erg veel tijd in beslag nam, besloten zij een softwareprogramma te ontwikkelen om de binnen-



1

vaartplanning te verbeteren. In 1991 ontstond op die manier de eerste versie van PC-Navigo. Er bleek belangstelling voor het programma en vanaf 2000 groeide het uit tot een complete reisplanner-annex-kaartviewer. Vanaf 2003 werd in samenwerking met Rijkswaterstaat en andere Europese vaarwegbeheerders de 'Inland ECDIS' standaard ontwikkeld, waarmee ENC's (Elektronische Navigatie Charts) kunnen worden afgebeeld, die de vaarweg in groot detail weergeven. Behalve vanuit de binnenvaart is er de afgelopen tien jaar ook onder watersporters een toenemende belangstelling voor PC-Navigo.

## Stentec Software

Stentec Software ontwikkelde in 1990-1991 de Sail Simulator en daarmee zette het tot dan toe voornamelijk in de windmolentechnologie actieve bedrijf de eerste stappen op het gebied van de watersport. Toen er vanuit de markt

1 Met WinGPS Navigator 5 of PC-Navigo op de laptop is het plannen van een vaartocht eenvoudig. Je voert de plaats van vertrek en de plaats van bestemming in en de computer vindt in no time de snelste route.

2 Jacqueline Boersema.

3 Edwin de Veld (links) en Gabriël van Seumeren.

steeds meer vraag kwam naar betaalbare navigatiesoftware, nam Stentec in 2000 WinGPS over. Als volgende stap werden daarna ook eigen GPS-navigatieprogramma's ontwikkeld voor PC en laptop. Uitgangspunt was steeds dat de programma's moeten kunnen werken met voordelige rasterkaarten en dat de gebruiker ze via het internet eenvoudig zou moeten kunnen updaten. In de zomer van 2004 kwam WinGPS 4 op de markt, dat op dit moment het meest gebruikte watersport navigatieprogramma is op de Nederlandse markt. In 2011 kwam vervolgens de WinGPS 5-serie uit, voorzien van een routeplanner.

## Meerwaarde

PC-Navigo wordt door steeds meer toevaarders gebruikt om hun vaartochten over binnenwater te plannen. Vanuit het perspectief van de gebruiker bezien werkt het programma tamelijk simpel: je voert de plaats van vertrek en de plaats van bestemming in en PC-Navigo vindt in no time de snelste route. Een vaartocht van Aalsmeer naar Sneek of desnoods van Parijs naar Berlijn heb je met PC-Navigo in minder dan een minuut volledig uitgestippeld op de kaart staan; met de vaartijden erbij. Ongeveer dezelfde mogelijkheid biedt ook het navigatieprogramma WinGPS Navigator, sinds Stentec daar een planningsmodule aan toevoegde. Veel meer dan een kaartplotter zijn PC-Navigo en WinGPS Navigator 5 daarmee te vergelijken met de TomTom in de auto. Beide programma's bieden uitgebreide mogelijkheden voor het plannen van een toertocht, met daarna aan boord de mogelijkheid om op de kaart de vorderingen te volgen. En dan niet op zo'n minischermje, maar op een laptop. Op die manier heb je een goed overzicht over een



2



3

groot gebied, met als extra mogelijkheid meerdere kaartformaten en tabellen op hetzelfde scherm. En koppelen we de AIS aan de kaarten, dan ontstaat er nog meer functionaliteit. Beide programma's bieden daarmee een duidelijke meerwaarde ten opzichte van de papieren kaart, al blijft het verstandig die – zeker op groot water – wel degelijk bij de hand te houden! De kans dat je laptop uitvalt is niet zo héél erg groot, maar toch....

## Praktijktest

Heel handig dus, zo'n navigatie- en planningsprogramma aan boord. Maar... welk van de twee programma's is nu het meest geschikt voor de gemiddelde toevaarder? Om dat uit te vinden namen Jacqueline Boersema, Edwin de Veld, Gabriël van Seumeren en Con Struycken namens het Motorboot-lezerspanel de proef op de som.

Voor zij aan hun praktijktest begonnen lieten de vier panelleden zich uitvoerig over de beide systemen informeren bij Stentec Software in Heeg en Watersport Almanak in Groningen. Bij Stentec werd WinGPS Navigator 5 geïnstalleerd op de meegenomen laptops, bij Watersport Almanak het programma PC-Navigo. De start van de test verliep daarmee op ongeveer dezelfde manier, zoals het ook bij een 'gewone' gebruiker zou kunnen gaan. Ook die laat zich in de meeste gevallen immers eerst door de leverancier informeren, om daarna thuis de handleiding van het gekozen programma er nog eens op na te slaan en vervolgens aan de slag te gaan. Stentec biedt gebruikers de mogelijkheid om workshops of cursussen te volgen, maar van die mogelijkheid is door de vier panelleden geen gebruik gemaakt.

## Kreten

Een vaarseizoen lang hebben de vier panelleden de beide programma's in de praktijk gebruikt, precies zoals ook de meeste andere watersporters dat zouden doen. Er werden zowel korte als langere vaartochten uitgestippeld en gevaren, met daarbij zowel thuis als aan boord een heel scala aan ervaringen. Geregeld was er tijdens de test verbazing over de vele mogelijkheden en vooral ook de snelheid waarmee de beide systemen een route tevoorschijn wisten te toveren. Maar ook werd er meer dan eens hartgrondig gemopperd: 'Waarom doet hij niet gewoon wat ik wil?' of 'Waarom kiest het programma nu juist deze route?' Een enkele keer bleek er een fout in de programmatuur te zitten, of was de gewenste plaats of jachthaven simpelweg

niet opgenomen in de bestemmingenlijst. Maar dat waren uitzonderingen, want in veruit de meeste gevallen lieten de problemen zich betrekkelijk eenvoudig oplossen, door simpelweg de instellingen wat aan te passen. Zo maakt het bijvoorbeeld een groot verschil of je het programma laat zoeken naar de 'snelste' of naar de 'kortste' route.

### Verschillen

Tijdens de test kwamen al snel opvallende verschillen tussen de beide programma's aan het licht, die van invloed zijn op het gebruiksgemak. Zo vergt het over de kaarten scrollen en in- en uitzoomen bij PC-Navigo meer geduld dan bij WinGPS Navigator 5. PC Navigo heeft daarentegen zo'n beetje alle kaarten voor heel Europa in het systeem zitten. Wilt u bijvoorbeeld naar Boedapest of Belgrado, dan geeft u simpelweg die bestemming op en... voilà!

Ook de beveiliging van de beide programma's is verschillend. Om illegaal gebruik te voorkomen, werkt Stentec met een activeringscode en PC-Navigo met een dongel. De activeringscode van Stentec kan maximaal op drie laptops worden gebruikt. De dongel van PC-Navigo kan na het opstarten van het programma worden uitgenomen uit de USB-poort en in elke andere PC of laptop worden gebruikt; een wat ruimere gebruiksmogelijkheid dus, maar je moet de dongel wél altijd meenemen van de ene naar de andere computer om het systeem daadwerkelijk te kunnen gebruiken.

### Kaartmateriaal

Het kaartmateriaal van Stentec is voor de meeste watersporters heel herkenbaar. De lay-out van de hydrografische kaarten en de ANWB kaarten voor Nederland zal de meeste watersporters heel bekend voorkomen. En... de informatie is zeer uitgebreid. De WinGPS-editie 2010/2011 was overigens de laatste met digitale binnenwaterkaarten van de ANWB. Stentec is inmiddels bezig de ANWB kaarten te vervangen door eigen kaarten.

De ENC-kaarten van PC-Navigo bieden eveneens veel informatie, maar de weergave van bijvoorbeeld waterdieptes op binnenwateren is beperkt. Dat het water 'diep genoeg' is voor uw schip staat vast, want anders zou PC-Navigo de opgegeven route immers niet hebben gekozen. Maar toch... Gelukkig is PC-Navigo bezig de hydrografische kaarten en de ANWB kaarten leesbaar te maken voor haar



systeem en dan kun je onderweg wél gewoon zien hoe diep het overall is.

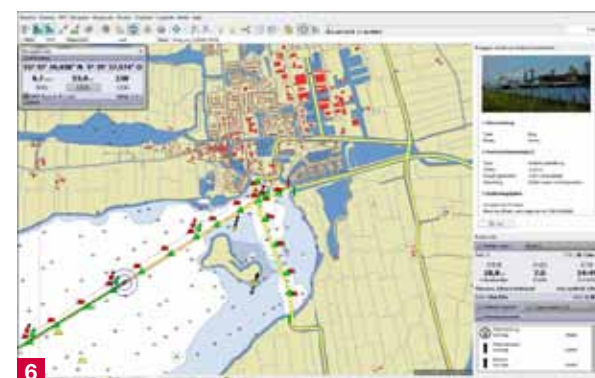
### Ervaring en gewenning

Wat voor een papieren waterkaart geldt, geldt ook voor de meeste elektronische systemen: de ene gebruiker is er wat sneller en handiger mee dan de andere. Ervaring en gewenning bepalen dan ook voor een belangrijk deel hoe men het gebruik van deze programma's in de praktijk zal ervaren. En dus viel het niet alle panelleden even gemakkelijk om vertrouwd te raken met de beide systemen. Eén panelled was al gewend om met Stentec navigator 4 te werken en één lid had al jaren PC-Navigo op de laptop. De twee andere leden hadden vóór de test geen enkele ervaring met elektronische navigatieapparatuur.

Wat bij het gebruik ook meespeelt, is dat beide computerprogramma's ongelooflijk veel mogelijkheden bieden, waarvan in de praktijk – afhankelijk van de eigen voorkeuren – slechts een beperkt deel zal worden gebruikt. De keuzes die daarbij worden gemaakt, zijn mede bepalend voor het gebruiksgemak dat men tijdens het werken met de programma's zal ervaren. Aan de manier waarop de beide programma's zijn ingericht is daarbij duidelijk te merken dat WinGPS Navigator 5 van meet af aan is ontwikkeld als een navigatiesysteem voor klein én groot water, terwijl de makers van PC-Navigo zich in eerste instantie vooral hebben gericht op een zo efficiënt mogelijke routeplanning voor de binnenvaart.

### Grafisch en analoog

Met WinGPS Navigator 5 kan zowel grafisch als 'analoog'



4 Con Struycken.

5 Een door WinGPS Navigator 5 uitgestippelde route naar Texel.

6 Opnieuw een door WinGPS Navigator 5 uitgestippelde route, nu in Friesland.

7 ENC-detailkaart in PC-Navigo.

8 Overzicht van de route Amsterdam-Parijs in PC-Navigo.

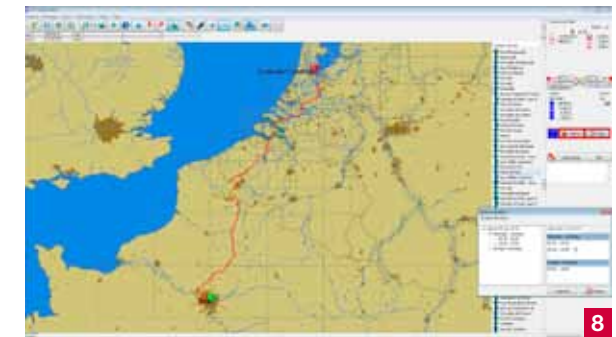
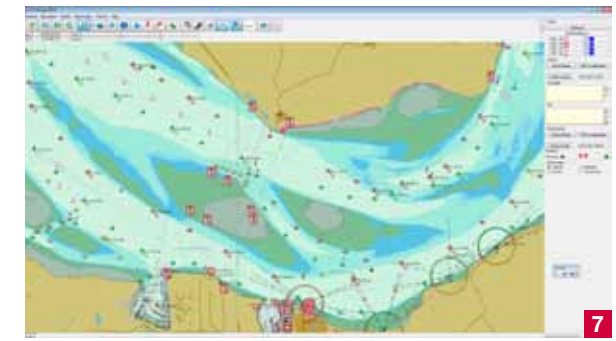
worden gewerkt en visueel ingestelde gebruikers zullen dat wellicht als een voordeel ervaren. Met enkele klikken op de kaart kan een route worden uitgezet, zowel gekoppeld aan het vaarrouthenet als vrij invulbaar. Kies je voor een aan het vaarrouthenet gekoppelde route, dan houdt het programma rekening met de ingegeven scheepsafmetingen; volg je een vrije route, dan zul je die gegevens zelf in de planning moeten meenemen.

Het grafische beeld van Stentec lijkt sterk op wat we van Google Maps gewend zijn en een op de kaart uitgestippelde routelijntje kan simpelweg worden verschoven door de lijn met de muis 'op te pakken' en te verslepen. Dat geeft de mogelijkheid om tijdens de reis aanpassingen te doen, bijvoorbeeld als je op het IJsselmeer vanwege de windrichting tijdelijk een enigszins gewijzigde koers wilt aanhouden: gewoon beetpakken en verschuiven. Maar kijk wel uit dat de lijn niet over ondieptes gaat, als een route buiten het vaarrouthenet wordt gekozen.

In PC-Navigo tik je op basis van een uitgebreide lijst met locaties een bestemming in en het programma geeft dan de te varen route aan. Een hulpschermpje biedt daarbij verschillende mogelijkheden voor wat betreft vertrek- en eindpunt, routevoorkeuren en eventuele tussenbestemmingen. Een voordeel daarbij is het grote dekingsgebied van de ENC-kaarten. Daarnaast is het mogelijk de bekende 1800-serie rasterkaarten van de Nederlandse Hydrografische Dienst te lezen (Zeeuwse en Zuidhollandse ruime wateren, Noordzee, Waddenzee, IJsselmeer en Eemsmonding), met behulp van een zogeheten 'dubbele' viewer.

### Zeer tevreden

Maar hoe hebben de panelleden de beide programma's nu ervaren? We beginnen met Jacqueline Boersema; zij toonde zich na afloop van de test zeer tevreden over beide systemen. „Ons schip, waarop wij ook wonen, is een motorjacht van 16 meter. Wij toeren graag door Friesland, maar zijn geregeld ook op klein water elders in het land en op de Zeeuwse wateren te vinden. Dit seizoen voeren wij naar Friesland en voor de planning van deze vaartocht zijn we eerst met PC-Navigo aan de slag gegaan. Nadat wij alle gegevens hadden ingevoerd die van belang zijn voor een goede en veilige vaart, met de kruiphoogte van 5,50 meter van ons schip steeds als meest doorslaggevende factor, konden wij snel en gemakkelijk onze route plannen. Zonder verrassingen vonden we daarna onze weg naar Friesland, waarbij we onderweg voor de navigatie het programma van Stentec gebruikten. Dat bleek uitstekend te werken en volgend jaar zullen we het dan ook beslist weer op dezelfde manier doen: de route plannen met PC-Navigo en onder-



weg navigeren met WinGPS Navigator 5, aangevuld met een inmiddels aangeschafte AIS-ontvanger. Op die manier benut je optimaal de voordelen die beide programma's ten opzichte van elkaar bieden.

### Even doorbijten

Het enthousiasme van Jacqueline Boersema wordt niet helemaal gedeeld door Gabriël van Seumeren. Vooral de gebruiksvriendelijkheid van de beide programma's viel hem tegen. „Wij varen met onze Lauwersmeerkruiser hoofdzakelijk op binnenwateren, met Woudsend als thuishaven. Voor de navigatie onderweg hebben we eigenlijk geen programma nodig, we zien altijd wel het kantje. Wij gebruikten de beide programma's tijdens de test dan ook vooral als routeplanner; tijdens het varen zelf bleken we in de praktijk bijna uitsluitend op het scherm te kijken om te zien waar we ons exact bevonden. Dat laatste vonden we dan weer wel erg handig in combinatie met het gebruik van de almanakgegevens in beide programma's. Tijdens het varen vonden wij Stentec prettiger, omdat het gebruik maakt van ANWB-kaarten en wij al jaren gewend zijn om daarmee te varen. PC-Navigo werkt vooral goed als routeplanner. Voor beide systemen geldt wat mij betreft dat het even doorbijten is, voordat je er echt mee uit de voeten kunt. Ze kunnen beide veel, maar ik vond de ergonomie van de knoppen zwak en de menu's behoorlijk gecompliceerd. De gebruiksvriendelijkheid van beide systemen haalt het dan ook niet bij wat we gewend zijn van moderne PC-programma's, apps en de navigatieapparatuur voor in de auto. Liever dan PC-Navigo of Navigator 5 gebruiken wij tijdens het varen daarom de Waterkaarten-App van ANWB op de iPad. Niet omdat dit een beter programma zou zijn, maar omdat een iPad veel sneller en gebruiksvriendelijker is dan een laptop.

**Totaalpakket**

Con Struycken ziet de voordelen van PC-Navigo en Navigator 5 ten opzichte van een eenvoudige App op de iPad daarentegen wel degelijk. „Beide programma's groeien naar een totaalpakket van plannen en navigeren”, zo was zijn ervaring tijdens de test. „Door de toevoeging van de planningsmodule is WinGPS Navigator 5 compleet geworden. PC-Navigo is dat ook, maar méér dan Navigator 5 heb ik dit systeem tijdens de test ervaren als primair een routeplanner voor vaartochten op binnenwater. Wil je een route uitzetten op groter water, dan wint Stentec het bij mij. Ook de grafische werkwijze van dit programma heeft mijn voorkeur, terwijl ik het traag in- en uitzoomen of verderop op de kaart kijken bij PC-Navigo als een belemmering heb ervaren. Een voordeel van PC-Navigo ten opzichte van Navigator 5 vind ik de relatief lage kosten voor het jaarlijkse updaten van zowel de software als de kaarten. Bij Stentec is het updaten van software gratis, maar wil je ook je kaarten up to date houden dan moet je om de zoveel tijd nieuwe kopen. Vooral als je geregeld ook buiten Nederland op groot water vaart, wordt dat behoorlijk prijzig. Nadat ik zowel met PC-Navigo als met Navigator 5 mijn tocht had gepland, gebruikte ik aanvankelijk ook tijdens het varen om beurten het ene en het andere programma. Na verloop van tijd schakelde ik echter definitief over op WinGPS Navigator 5, vanwege het betere overzicht en de grotere gebruiksvriendelijkheid.

**Vorbereiding**

Edwin de Veld bleek na afloop van de test vooral enthousiast over de beide programma's als routeplanner. „Wij hebben

een Van Wijk sloep van 6,21 meter, maken daar geregeld ook langere tochten mee en zijn bijvoorbeeld al eens van Basel naar Vinkeveen gevaren. Reisvoorbereiding is voor ons niet alleen een van de leuke zaken van een vaartocht; het is ook noodzakelijk, want wij slapen aan de wal en dan vraagt een goede planning extra aandacht. We hadden voorheen een systeempje met navigatiesoftware aan boord, maar dat voldeed in het geheel niet. We gingen voor deze test dan ook extra enthousiast aan de slag met PC-Navigo en Stentec en hebben vooral PC-Navigo tijdens de test als een goed programma ervaren, waar we ook langere en buitenlandse tochten mee kunnen voorbereiden. Beide programma's bieden de mogelijkheid om thuis in alle rust je reis te plannen en de benodigde informatie op te zoeken, maar het vraagt daarbij wel enig doorzettingsvermogen om vertrouwd te raken met de systemen. Ons advies is dan ook om daar de tijd voor te nemen. Als navigatieprogramma voor onderweg vonden we beide programma's wat minder geschikt, maar dat kwam voornamelijk door het specifieke gebruik in een sloep. Wij hebben een omvormer gekocht om de laptop van stroom te voorzien, maar in de praktijk bleek de accucapaciteit aan boord onvoldoende om de laptop tijdens het varen langer dan twee uur te gebruiken. Ook was het beeldscherm van onze laptop bij maar een beetje zonlicht al moeilijk uit te lezen. En bij regen hield het al helemaal op, want de laptop mocht niet nat worden... Voor ons zal het gebruik dus beperkt blijven tot de voorbereiding van onze langere vaartochten, wat niet wegneemt dat we beide programma's wel degelijk als een welkome aanvulling zien.

**REACTIE STENTEC OP DE TESTUITSLAG**

‘Met het makkelijke plannen van routes op open water en binnenwater heeft Stentec met WinGPS 5 Navigator de Hiswa Innovatieprijs 2011 gewonnen. De gebruikerservaring van vele watersporters is verwerkt in de 2012 editie. Voorzien van planningskaart Nederland/België kost deze startersversie slechts €129 als download (CD €149, upgrade v.a. €99).

Voor motorboot- en binnenvaartschippers wordt WinGPS 5 Pro 2012 versie aanbevolen. Voorzien van overzichtelijke en vloeiende AIS-weergave. Met ingebouwde NLTides geschikt voor wadvvaarders en zeereizen. De keuze Voordeligste Route houdt rekening met brandstofkosten en bruggelden.

Beide versies zijn uitbreidbaar met digitale waterkaarten van uw vaargebied of vaar-

vakantie. Voor Duitsland zijn Inland ENC navigatiekaarten in ontwikkeling. Plankaarten zijn gratis te downloaden van [www.wingps.de](http://www.wingps.de). Een lijst van WinGPS dealers vindt u op [www.stentec.com](http://www.stentec.com).

**Reactie PC-Navigo op de testuitslag**

‘WinGPS en PC-Navigo bestaan al jaren naast elkaar. Beide programma's hebben hun eigen aanhangers. Veel mensen gebruiken ze zelfs naast elkaar. De overeenkomsten worden geleidelijk groter dan de verschillen, al zijn die er wel degelijk: kaarttypes, zeilers-optiek tegenover motorvaart, en meer.

Voor de toervaarder komen er steeds meer gegevens beschikbaar. De overheid stelt kaartdata open en bouwt de ene website na de andere met waterstanden, slustijden, files op het water en AIS-info. Daarnaast brainstormt iedereen over de wenselijkheid van “één binnenwater-loket”

en van “klantgerichte benadering”. In werkelijkheid zullen er in Europa nog lang 127 loketten met data bestaan, waaruit ontwikkelaars zoals die van WinGPS en PC-Navigo bruikbare informatie moeten zien te maken. Daarin is voorlopig werk genoeg voor BEIDE. Wellicht zou de schaarse deskundigheid beter moeten worden verdeeld. Het imiteren van de concurrent lijkt soms belangrijker dan het versterken van de eigen creativiteit!

De makers van PC-Navigo hopen dan ook, dat beide “specialismen-van-oudsher” in stand gehouden kunnen worden: WinGPS met het accent op zeilen, ruim water en Nederland, PC-Navigo met het accent op toertochten, rivieren en kanalen en grensoverschrijdend vaarverkeer. Als de twee elkaar op BEIDE terreinen moeten gaan beconcurreren leidt dat onherroepelijk tot kwaliteitsverlies! Dat zou jammer zijn.’

**De belangrijkste kenmerken op een rij**

	WinGPS Navigator 5	PC-Navigo
<b>Taal</b>	Nederlands	Nederlands
<b>Systeemeisen</b>	<ul style="list-style-type: none"> <li>• Windows XP, Vista, Win7 of Win8</li> <li>• 512 Mb ram</li> <li>• Geen Apple</li> </ul>	<ul style="list-style-type: none"> <li>• Windows XP of hoger</li> <li>• 256 Mb ram en 1,4 Gb schijfruimte</li> <li>• Geen Apple</li> </ul>
<b>Prijs</b>	WinGPS Navigator 5 inclusief de 1800-serie kaarten van de Nederlandse Hydrografische Dienst: € 249,-. Met ook de waterkaarten van de ANWB voor Nederland erbij: € 378,95. Voor 2012-editie komen de ANWB-kaarten als optie overigens te vervallen. Stentec werkt vanaf dan met eigen kaartmateriaal, dat de panelleden niet hebben kunnen testen.	PC-Navigo voor Nederland: € 195,-. Voor Europa: € 395,-. Voor € 95,- extra kan het systeem worden uitgebreid met de 1800-serie rasterkaarten van de Nederlandse Hydrografische Dienst. Sinds juni 2011 zijn ook rasterkaarten van de ANWB verkrijgbaar voor het programma, een optie die tijdens de test niet aanwezig was.
<b>Geschied voor groot water</b>	Ja	Beperkt
<b>Randloze kaarten</b>	Ja	Ja
<b>Plannen</b>	Interactie tussen muis en kaart	Op basis van een in het systeem aanwezige uitgebreide lijst van routepunten
<b>Gemakkelijk routes wijzigen</b>	Interactie tussen muis en kaart	Via de in het systeem aanwezige uitgebreide lijst van routepunten.
<b>Muispositie gemakkelijk terug te vinden</b>	Ja	Ja
<b>Routekeuze</b>	Keuze uit kortste of snelste route	Keuze uit kortste, snelste, toeristische of optimale route
<b>Overzicht klein maken en snel kunnen in- en uitzoomen</b>	Snel in- en uitzoomen	Traag in- en uitzoomen
<b>Dubbel scherm</b>	Ja, bijvoorbeeld detailkaart haven en overzichtskaart	Nee
<b>Stemmingen (internet)</b>	Nee, apart opzoeken	Ja, na downloaden houdt het programma er rekening mee
<b>Afstandsmeting</b>	Ja, willekeurig	Ja, willekeurig
<b>Koerslijn uitzetten</b>	Ja	Nee
<b>Zelf software updaten</b>	Ja, gratis	Ja, jaarlijks voor € 50
<b>Kaarten updaten</b>	1 jaar hydrografische kaarten gratis, binnenwateren geen update en dus nieuwe kopen	8 tot 12 gratis updates per jaar; opwaardering naar volgende editie PC-Navigo voor € 50,-.
<b>Afmetingen bruggen, sluizen en almanakgegevens</b>	Ja	Ja
<b>Logboek</b>	Ja	Ja
<b>Dekkingsgebied</b>	Nederland, Duitsland, België de zeegebieden van deze landen en de Oostzee. Uitbreiding Noord-Frankrijk in voorbereiding.	Heel Europa
<b>Jachthavens / almanakgegevens</b>	Ja	Ja, de jachthavendatabase van de ANWB. Als extra zijn ook uitgebreide gegevens beschikbaar over Franse jachthavens (€ 24,95)
<b>AIS-overlay mogelijk?</b>	Ja, met in- en uit te schakelen waarschuwing voor aanvaringskans	Ja, aanvaringswaarschuwing conform Inland AIS Standard uitgeschakeld
<b>Actuele informatie over hoever gevaren en hoever nog te gaan</b>	Ja	Ja, in de navigatiemodus ‘Uitbreid’
<b>Vrije koers invoeren op groot water</b>	Ja	Ja
<b>Ankerwacht</b>	Ja	Nee
<b>Invoegen getijtafels stromingsgegevens</b>	Ja. Ingebouwde NL Tides	Nee
<b>Invoegen Gribfiles wind, neerslag en luchtdruk</b>	Ja, met voorspelling 7 dagen vooruit op de kaart	Nee
<b>Reistijdberekening met stroom- en afvoerwaarden rivieren</b>	Nee	Ja
<b>Schemer- en nachtluchtsterkte beeldscherm instelbaar</b>	Ja	Ja
<b>Koers-boven navigatie</b>	Ja, maar beeld op de rasterkaarten wordt niet aangepast aan de vaarrichting	Ja, beeld op vectorkaarten wordt automatisch aangepast aan vaarrichting

**Winnaar**

Beide programma's bleken tijdens de praktijktest hun voors en tegens te hebben, waarbij de kracht van PC-Navigo hem vooral zit in het plannen terwijl WinGPS Navigator 5 scoorde voor wat betreft de navigatiemogelijkheden, het plannen en de grafische vormgeving. Maar wie is nu de winnaar van de test? Voor een antwoord op die vraag werd

de vier panelleden na afloop van de test de volgende vraag gesteld: stel dat je een keuze moest maken tussen beide systemen, welk van de twee zou je dan kopen? Dat leverde uiteindelijk een 3-1 overwinning op voor Stentec. Jacqueline Boersema, Gabriël van Seumeren en Con Struycken gaven de voorkeur aan dit systeem, terwijl Edwin de Veld de voorkeur gaf aan PC-Navigo. 